

תוכן עניינים

3	דברי פתיחה
4	סטטיסטיקה כללית לעיר סיכום שנת 2010
5	נציב פניות- דו"ח שנת 2010
7	בתי ספר וכיתות במערכת החינוך העירונית
8	חינוך ממלכתי תשנ"ט-תשע"א
9	חינוך ממ"ד תשנ"ט-תשע"א
10	חינוך תורני תשנ"ט-תשע"א
11	חינוך חרדי תשנ"ט-תשע"א
12	חינוך מוכר שאינו רשמי תשס"א- תשע"א
13	פעילות מינהל התרבות 2010 (שנה"ל תש"ע) אגף התרבות
18	אגף הספורט
20	רווחה
21	בריאות
22	המינהל לשיפור פני העיר (שפ"ע)
26	מחלקת רישוי עסקים
29	פילוג רישיונות
29	תיקי רישוי עסקים
30	מחלקת פיקוח עסקים
31	מח' הנדסה ברישוי עסקים
32	המינהל לשיפור פני העיר
34	מינהל שפ"ע – אגף התברואה
36	מינהל אזורי התעשייה
37	התפלגות שטחים באזורי תעשייה
38	התפלגות שטחים באזורי תעשייה
39	עולים בעיר 2010
41	כבישים ומדרכות בפתח-תקוה

דברי פתיחה

דו"ח זה מובא לעיניי הציבור מתוקף יישום חוק חופש המידע. העירייה מפרסמת אחת לשנה, החל משנת 2008, שנתון סטטיסטי המכיל את נתוני העיר ואת פעילות אגפי העירייה השונים. דו"ח זה מתמצת את פעילות אגפי העירייה לשנת 2010 כפי שמובאים בשנתון הסטטיסטי המפורסם באתר האינטרנט העירוני. העירייה רואה חשיבות רבה בפרסום הנתונים והשקיפות לציבור.



סטטיסטיקה כללית לעיר סיכום שנת 2010

הנתונים מתבססים על הרישומים במשרד הפנים ונכונים ל - 31.12.2010

סה"כ מספר התושבים	223,505
סה"כ מספר בתי אב	72,719

טבלת התפלגות גילאי האוכלוסייה:

מגיל	עד גיל	מספר תושבים	%
0	5	22,340	10.00%
6	11	19,488	8.72%
12	17	16,807	7.52%
18	20	8,146	3.64%
21	30	30,564	13.67%
31	40	35,118	15.71%
41	50	25,171	11.26%
51	60	24,875	11.13%
61	70	19,984	8.94%
71	80	12,789	5.72%
81	999	8,223	3.68%

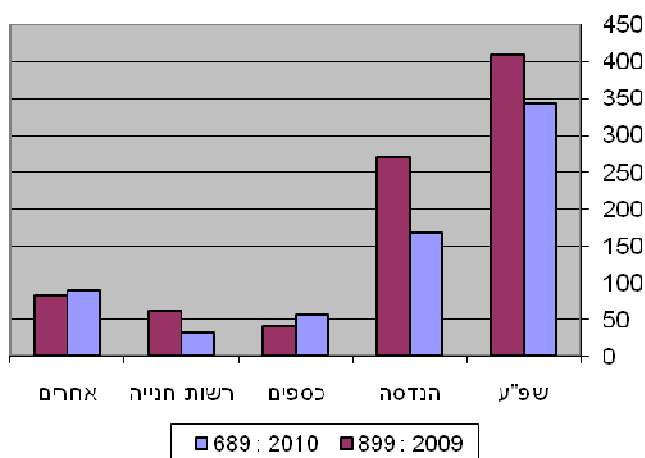
* בשל עיגול המספרים, הסכום לא יהיה תמיד שווה ל-100.

** הנתונים נלקחו מתוך מערכת הממ"ד - מערכת מידע דמוגרפי, ומתבססים על המידע ממשרד הפנים.

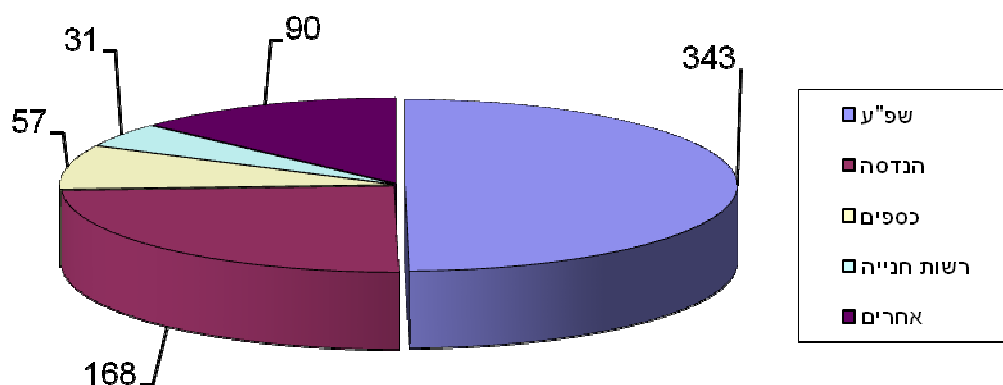
נציב פניות - דו"ח שנת 2010

1. התפלגות תלונות לפי יחידות

2010	2009	יחידה
343	409	שפ"ע
168	270	הנדסה
57	41	כספים
31	62	רשות חנייה
90	82	אחרים

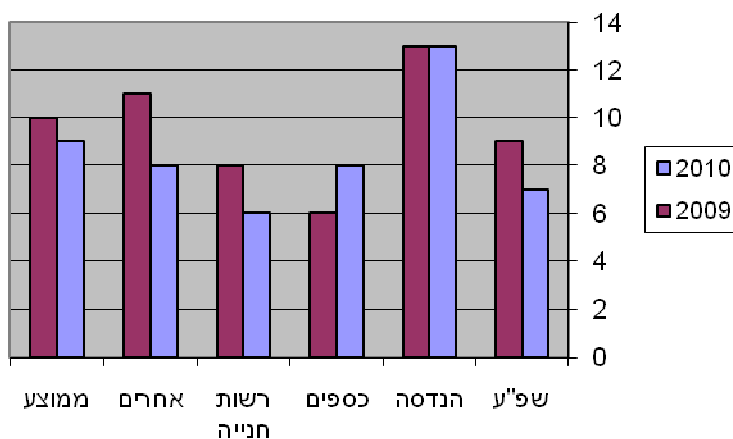


התפלגות תלונות לפי יחידות (סה"כ : 689)



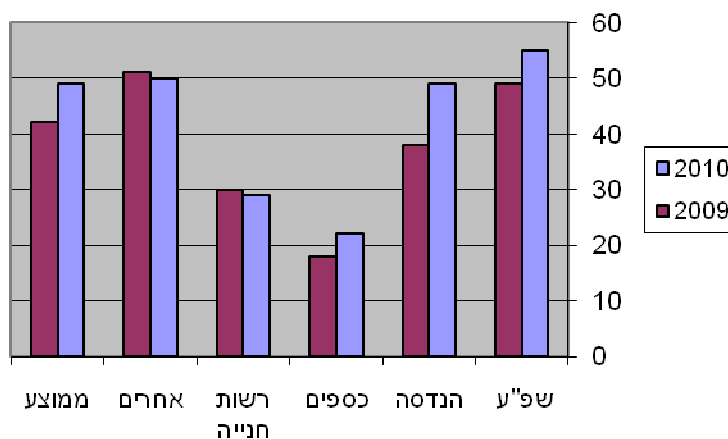
2. התפלגות זמן תגובה (ימי עבודה)

2010	2009	יחידה
7	9	שפ"ע
13	13	הנדסה
8	6	כספים
6	8	רשות חנייה
8	11	אחרים
9	10	ממוצע ימים



3. מעורבות הנציבות בטיפול

2010	2009	יחידה
55	49	שפ"ע
49	38	הנדסה
22	18	כספים
29	30	רשות חנייה
50	51	אחרים
49	42	ממוצע ימים



בתי ספר וכיתות במערכת החינוך העירונית

א. הסבר מונחים והגדרות

חינוך יסודי

בתי ספר הפועלים בפתח תקווה ומקבלים שירותי חינוך מלאים או חלקיים מהעירייה.

בתי הספר היסודיים הם לשש שנים (כיתות א'-ו'), וכוללים מוסדות רשמיים המוחזקים ע"י המדינה או הרשות המקומית, והמורים בהם עובדי מדינה:

- (1) חינוך ממלכתי – ניתן ע"י המדינה ע"פ תכנית הלימודים, ללא זיקה לגוף מפלגתי, עדתי או ארגון אחר מחוץ לממשלה, בפיקוחו של השר או של מי שהוסמך לכך על ידו.
- (2) חינוך ממלכתי דתי (ממ"ד) – מוסדותיו הם דתיים לפי אורח חייהם, תכנית לימודיהם, מוריהם ומפקחיהם.

מוסדות מוכרים שאינם רשמיים

הנם בתי ספר פרטיים בפיקוח משרד החינוך והתרבות הפועלים ע"פ תכנית הלימודים שברובה זהה לתכנית הלימודים הממלכתית, בנוסף לכך נלמדות במוסדות אלה גם תכניות ייחודיות.

מוסדות חינוך חרדי

מוסדות המיועדים לקהילה החרדית המקבלים שירותי חינוך מלאים או חלקיים מהעירייה. כל בתי הספר הללו מנוהלים כבתי ספר נפרדים לבנים ולבנות, וכוללים:

- (1) חינוך תורני
- (2) חינוך חרדי

חינוך על יסודי כולל בתי ספר תיכוניים עיוניים, מקיפים, מקצועיים, ישיבות תיכוניות ובתי ספר תורניים.

ב. מקורות הלוחות

עיריית פתח תקווה, האגף לתכנון אסטרטגי, דו"ח חינוך שהופק לפי מידע מאגף החינוך.

חינוך ממלכתי תשנ"ט-תשע"א

להלן טבלת העורכת השוואה לאורך השנים (תשנ"ט-תשע"א) של הגידול המספרי בקרב הילדים המשתייכים למוסדות החינוך הממלכתי: גני הילדים, יסודי ועל יסודי.

סה"כ ממלכתי		על יסודי		יסודי		גני ילדים		שנה
גידול / קיטון לעומת שנה קודמת	כמות	גידול / קיטון לעומת שנה קודמת	כמות	גידול / קיטון לעומת שנה קודמת	כמות	גידול / קיטון לעומת שנה קודמת	כמות	
	21,337		10,233		8,013		3,091	תשנ"ט
1,041	22,378	-83	10,150	979	8,992	145	3,236	תש"ס
42	22,420	-99	10,051	307	9,299	-166	3,070	תשס"א
-256	22,164	127	10,178	-499	8,800	116	3,186	תשס"ב
-699	21,465	-476	9,702	-275	8,525	52	3,238	תשס"ג
119	21,584	-238	9,464	189	8,714	168	3,406	תשס"ד
-301	21,283	-337	9,127	292	9,006	-256	3,150	תשס"ה
-6	21,277	-399	8,728	183	9,189	210	3,360	תשס"ו
69	21,346	-209	8,519	130	9,319	148	3,508	תשס"ז
719	22,065	132	8,651	413	9,732	174	3,682	תשס"ח
537	22,602	-21	8,630	409	10,141	149	3,831	תשס"ט
462	23,064	-22	8,608	303	10,444	181	4,012	תש"ע
948	24,012	-37	8,571	393	10,837	592	4,604	תשע"א

חינוך ממ"ד תשנ"ט-תשע"א

להלן טבלת העורכת השוואה לאורך השנים (תשנ"ט-תשע"א) של הגידול המספרי בקרב הילדים המשתייכים למוסדות החינוך הממלכתי-דתי: גני ילדים, יסודי ועל יסודי.

סה"כ ממ"ד		על יסודי		יסודי		גני ילדים		שנה
גידול / קיטון לעומת שנה קודמת	כמות	גידול / קיטון לעומת שנה קודמת	כמות	גידול / קיטון לעומת שנה קודמת	כמות	גידול / קיטון לעומת שנה קודמת	כמות	
	5,779		1,713		2,732		1,334	תשנ"ט
-121	5,658	45	1,758	-108	2,624	-58	1,276	תש"ס
-37	5,621	35	1,793	573	3,197	-645	631	תשס"א
-554	5,067	-3	1,790	-848	2,349	297	928	תשס"ב
69	5,136	-36	1,754	-183	2,166	288	1,216	תשס"ג
102	5,238	48	1,802	105	2,271	-51	1,165	תשס"ד
-143	5,095	-60	1,742	-99	2,172	16	1,181	תשס"ה
-190	4,905	-293	1,449	106	2,278	-3	1,178	תשס"ו
368	5,273	180	1,629	143	2,421	45	1,223	תשס"ז
857	6,130	693	2,322	0	2,421	164	1,387	תשס"ח
658	6,788	35	2,357	253	2,674	370	1,757	תשס"ט
460	7,248	1	2,358	268	2,924	191	1,948	תש"ע
-109	7,139	-189	2,169	300	3,224	-202	1,746	תשע"א

חינוך תורני תשנ"ט-תשע"א

להלן טבלת העורכת השוואה לאורך השנים (תשנ"ט-תשע"א) של הגידול המספרי בקרב הילדים המשתייכים למוסדות החינוך התורני: גני ילדים, יסודי ועל יסודי.

סה"כ תורני		על יסודי		יסודי		גני ילדים		שנה
גידול / קיטון לעומת שנה קודמת	כמות	גידול / קיטון לעומת שנה קודמת	כמות	גידול / קיטון לעומת שנה קודמת	כמות	גידול / קיטון לעומת שנה קודמת	כמות	
	4,766		752		2,359		1,655	תשנ"ט
-393	4,373	153	905	-654	1,705	108	1,763	תש"ס
210	4,583	343	1,248	400	2,105	-533	1,230	תשס"א
576	5,159	-19	1,229	120	2,225	475	1,705	תשס"ב
470	5,629	27	1,256	146	2,371	297	2,002	תשס"ג
10	5,639	70	1,326	-119	2,252	59	2,061	תשס"ד
312	5,951	107	1,433	168	2,420	37	2,098	תשס"ה
385	6,336	72	1,505	188	2,608	125	2,223	תשס"ו
365	6,701	-14	1,491	78	2,686	301	2,524	תשס"ז
-477	6,224	-16	1,475	-189	2,497	-272	2,252	תשס"ח
80	6,304	-53	1,422	3	2,500	130	2,382	תשס"ט
-63	6,241	-156	1,266	106	2,606	-13	2,369	תש"ע
321	6,562	-46	1,220	184	2,790	183	2,552	תשע"א

חינוך חרדי תשנ"ט-תשע"א

להלן טבלת העורכת השוואה לאורך השנים (תשנ"ט-תשע"א) של הגידול המספרי בקרב הילדים המשתייכים למוסדות החינוך התורני : גני ילדים, יסודי ועל יסודי.

סה"כ חרדי		על יסודי		יסודי		גני ילדים		שנה
גידול / קיטון לעומת שנה קודמת	כמות	גידול / קיטון לעומת שנה קודמת	כמות	גידול / קיטון לעומת שנה קודמת	כמות	גידול / קיטון לעומת שנה קודמת	כמות	
	1,335		811		375		149	תשנ"ט
408	1,743	60	871	131	506	217	366	תש"ס
421	2,164	56	927	186	692	179	545	תשס"א
349	2,513	29	956	253	945	67	612	תשס"ב
51	2,564	-31	925	133	1,078	-51	561	תשס"ג
395	2,959	38	963	229	1,307	128	689	תשס"ד
519	3,478	16	979	124	1,431	379	1,068	תשס"ה
104	3,582	66	1,045	189	1,620	-151	917	תשס"ו
77	3,659	78	1,123	169	1,789	-170	747	תשס"ז
98	3,757	385	1,508	-270	1,519	-17	730	תשס"ח
152	3,909	136	1,644	10	1,529	6	736	תשס"ט
0	3,909	0	1,644	0	1,529	0	736	תש"ע
211	4,120	235	1,879	3	1,532	-27	709	תשע"א

חינוך מוכר שאינו רשמי תשס"א- תשע"א

להלן טבלת העורכת השוואה לאורך השנים (תשנ"ט-תשע"א) של הגידול המספרי בקרב הילדים המשתייכים למוסדות החינוך המוכר שאינו רשמי : גני ילדים, יסודי ועל יסודי.

סה"כ מוכר שאינו רשמי		על יסודי		יסודי		גני ילדים		שנה
גידול / קיטון לעומת שנה קודמת	כמות	גידול / קיטון לעומת שנה קודמת	כמות	גידול / קיטון לעומת שנה קודמת	כמות	גידול / קיטון לעומת שנה קודמת	כמות	
	2,364		1,095		1,229		40	תשס"א
379	2,743	223	1,318	158	1,387	-2	38	תשס"ב
139	2,882	65	1,383	89	1,476	-15	23	תשס"ג
170	3,052	53	1,436	47	1,523	70	93	תשס"ד
167	3,219	225	1,661	-24	1,499	-34	59	תשס"ה
298	3,517	301	1,962	6	1,505	-9	50	תשס"ו
510	4,027	397	2,359	104	1,609	9	59	תשס"ז
-704	3,323	-621	1,738	-77	1,532	-6	53	תשס"ח
72	3,395	16	1,754	72	1,604	-16	37	תשס"ט
-336	3,059	-329	1,425	0	1,604	-7	30	תש"ע
14	3,073	-85	1,340	94	1,698	5	35	תשע"א

פעילות מינהל התרבות 2010 (שנה"ל תש"ע)

אגף התרבות

אגף התרבות מקיים מגוון פעולות תרבות לכל שכבות האוכלוסייה ומביא לקהל שוחרי התרבות מגוון רחב של סדרות ומופעים.

להלן טבלה המרכזת את מספר האירועים והמשתתפים באותם אירועים בשנתיים האחרונות.

מס' משתתפים 2010	מס' אירועים 2010	מס' משתתפים 2009	מס' אירועים 2009	סוג הפעילות
9,937	10	22,629	38	אירועים חד פעמיים
15,969	80	18,606	105	סדרות
550	2	260	2	גופים מבצעים: מס' הגופים - 9 מס' החברים - כ- 230
614	1	3,724	28	בית יהודי תימן
3,330	29	2,700	18	אירועים בשכונות
595	13			סיורים
30,995	135	47,919	191	סה"כ

האגף לאמנויות פלסטיות

האגף לאמנויות פלסטיות אחראי על התערוכות בגלריות העירוניות – תערוכות מתחלפות של אמנים מקומיים, מעודד ויוזם פרויקטים אמנותיים בעלי אוריינטציה קהילתית, מטפח אמנים מקומיים ומפיק תערוכות על פי נושא.



שם הגלריה	מס' התערוכות	מס' המבקרים באירוע הפתיחה	סה"כ מס' המבקרים
גלריית "הפואייה" באולם שרת	11	100	*41,250
גלריית "הציפור הכחולה"	15	100	8,250
גלריית הקומה השלישית	6	50	*15,000
היכל התרבות	24	200	*90,000
מתנ"ס עולמות	6	100	*2,000
סה"כ	62	550	156,500

אולם שרת

שנה	אירועים פרטיים	אירועים עירוניים	ביקורים בתערוכות	סה"כ אירועים
2007	142	61	192	395
2008	53	164	192	409
2009	46	196	195	437
2010	46	145	188	379

רשת הספריות העירוניות

שנה	מס' הספריות	מס' המנויים	מס' השאלות ספרים	מס' מבקרים בחדרי עיון	שעות סיפור
2007	9	17,570	215,415	32,800	כמות: 42 משתתפים: 1,468
2008	10	26,923	314,250	33,175	כמות: 52 משתתפים: 1,703
2009	9	33,109	367,763	40,000	משתתפים: 1,220
2010	8	38,061	139,610	40,000	כמות: 43 משתתפים: 1,914

מוזיאון האדם והסביבה

סוג מבקרים	מס' מבקרים 2007	מס' מבקרים 2008	מס' מבקרים 2009	מס' מבקרים 2010
תלמידי בי"ס וגנ", כולל חינוך בלתי פורמאלי	9,988	10,191	10,335	8,774
מלווים	1,718	1,190	1,400	1,045
קבוצות קהל רחב עם הדרכה	817		2,160	
קהל רחב	528	2,151	4,735	1,013
קהל רחב בשבתות	4,302	5,720	125	3,890
השתלמויות	67	95	125	65
שבוע נ.י.ב.	450			1,415
מוזמנים	101			117
פעולות מיוחדות (פתיחות תערוכה וכו')	1,090	1,642	1,320	1,858
חוגים	54 ילדים 2,041 ביקורים	62 ילדים 2,480 ביקורים	49 ילדים 2,060 ביקורים	64 ילדים 2,419 ביקורים
סה"כ מבקרים	19,115	21,051	20,124	20,596

קריית המוזיאונים

סוג המבקרים	2007	2008	2009	2010
מבקרים בתשלום במוזיאון האמנות	22,000	25,000	34,214	44,080
מבקרים בתשלום במוזיאון ההיסטורי	20,000	22,000	22,810	24,280
מבקרים בפתיחות ובשבתות	13,000	14,000	14,240	14,600
מבקרים באודיטוריום	10,000	12,000	12,110	14,280
קייטנת קיץ ופסטיבל	1,500	3,000	3,200	3,400
חוג יצירתון	38 ילדים ביקורים	56 ילדים ביקורים	60 ילדים	60 ילדים
סה"כ מבקרים	66,538	76,056	86,661	100,700

הקונסרבטוריון העירוני

שנה	מס' הקורסים/סדרות	מס' המשתתפים (למפגש בסך הקורסים)	מס' הסיורים	מס' המשתתפים	סה"כ משתתפים למפגש בסך הפעילות
2007	17	800	17	823	1,623
2008	15	1,040	18	865	1,905
2009	18	775	18	830	1,605
2010	18	788	17	756	1,544

האגף לחינוך מבוגרים

הקתדרה העממית

שנה	מס' התלמידים	מס' המקצועות	מס' המורים	מס' הופעות לקהילה
2007	455	24	57	119
2008	470	24	60	112
2009	480	24	60	106
2010	451	24	55	120

המכון לאומנות חזותית

שנה	מס' קורסים מעשיים	מס' משתתפים	מס' קורסים עיוניים	מס' משתתפים	סה"כ משתתפים
2007	19	261	4	146	407
2008	15	223	6	265	488
2009	20	257	4	160	417
2010	20	227	4	170	397

תהיל"ה ותיכונת

שנה	מס' הכיתות	מס' התלמידים
2007	14	191
2008	14	199
2009	19	274
2010	20	248

אולפנים

שנה	מס' כיתות	מס' תלמידים
2007	34	785
2008	27	653
2009	21	585
2010	20	502

היכל התרבות

אירועים	2008	סה"כ מבקרים	2009	סה"כ מבקרים	2010	סה"כ מבקרים
	260	185,000	310	197,000	320	212,000
סל תרבות	38	27,000	38	26,600	40	28,000
תערוכות	24	4,000	24	5,000	24	5,000
אירועי לובי וקפלה	45	6,500	60	12,000	40	6,000
קתדרה עממית	70	2,600	80	2,400	140	6,300
אירועים וכנסים	30	3,000	150	7,500	90	8,100
		228,100		250,500		265,400

אגף הספורט

האגף מופקד על תכנון וביצוע פעילות ספורט לכלל התושבים ופעילות קהילתית במתנס"ים הפרושים ברחבי העיר.



פעילות המתנ"סים לשנת 2010

הטבלה הבאה מכילה נתונים של מספר המשתתפים בפעילויות המתנ"סים ברחבי העיר.

שם המתנ"ס	מס' משתתפים
עמישב	1,500
יוספטל ודדו	600
אחדות	500
רמת ורבר	1,200
מטלון	300
עולמות	2,000
בית לזרוס	400
אשכול הפיס	1,500
שערים	500
סה"כ	8,500

היקף פעילות הספורט 2010

מס' משתתפים שנתי	מקום
350	חוגי ספורט בבתי תלמיד
500	בי"ס לקט רגל
500	בי"ס לכדוריד
1,000	בי"ס לכדורסל
120	בי"ס לטניס שולחן
250	בי"ס להתעמלות אומנותית
75	מגמות כדורסל בעל יסודי
120	כתות ספורט ומחול בחטה"ב
250	בי"ס לשחייה
450	בי"ס להתעמלות קרקע ואקרובאטיקה
1,750	פעילות מבוגרים, התעמלות נשים, גברים, משחקי כדור וריקודי עם
1,100	מנויים וכרטיסיות בבריכת מינץ
3,000	משתתפי חוגים בשכונת הדר המושבות
2,500	משתתפים במחנות קיץ וקייטנות
150	אוכלוסיות מיוחדות (עיוורים, חרשים ואילמים)
300	ביה"ס לטניס
1,000	צהרונות ויום לימודים ארוך
110,000	משתתפים באירועים חד פעמיים
123,415	סה"כ

מתקני ספורט ומרכזי קהילה חדשים ובבניה

1. מתנ"ס שערים
2. מתנ"ס לזרוס
3. מרכז קהילתי ברח' בן-חור
4. אצטדיון המושבה
5. מגרשים מקורים בתיכון גולדה, בי"ס מעלות חיים, חטה"ב ברנר, בי"ס מורשה ובי"ס הדר.
6. שיפוץ בריכת מינוץ
7. שיפוץ אולם הספורט בחטה"ב ברנר
8. שופץ אולם הספורט בבי"ס עין גנים
9. מגרש משולב ברח' קרול ויצחק רבין ומגרש גלגליות
10. שיפוץ המגרש המשולב ברחוב אמסטרדם

רווחה

נתוני רווחה בשנים 2009-10

שנה	2009	2010
מצוקה תעסוקתית	1,835	1,657
זקנים	6,586	6,678
פרט ומשפחה	674	764
שיקום	789	1,093
פיגור	710	723
נוער	618	367
התמכרויות	415	465
אלימות	448	545
תחנת לייעוץ נישואין	250	256
סה"כ	12,325	12,548

בריאות

נתונים מלשכת הבריאות פתח- תקווה (לעיר פתח- תקווה בלבד) שנת-2010

מידת השימוש בשירותים מונעים לגיל הרך:

בעיר פתח תקווה 13 תחנות טיפת חלב

א. סה"כ מספר הפעוטות בגילאי 0-1 אשר פנו בשנה האחרונה לשירות המונע (טיפות החלב) - 3,929

ב. סה"כ מספר הודעות הלידה שנרשמו באותה שנה – אין דווח

ג. מספר פעוטים מגיל שנה עד שש שנים- 18,569

תוכניות חינוך וקידום בריאות

מבוצעת הערכה	אוכלוסייה משתתפת	אוכלוסיית יעד	שותפים לתוכנית	מטרות	תוכנית
כן	בני נוער	בני נוער	לשכת הבריאות + עיריית פתח- תקווה	מתן כלים לבני נוער להתמודדות עם בעיות התבגרות	מרפאת "לילך"
	מבקרים בטיפת חלב, במתנ"ס ומועדוני קשישים	תינוקות פעוטים נשים הרות קשישים	לשכת הבריאות + פרויקט שקום שכונות פ"ת	העלאת מודעות לתזונה נכונה לשיפור הבריאות	ייעוץ דיאטנית
	נשים מניקות שמבקרות בטיפת חלב	נשים אחרי לידה	לשכת הבריאות פ"ת	עידוד הנקה עד גיל 6 חודשים לפחות	הנקה
	אוכלוסיית המטופלים בטיפת חלב וגננות בגן הרב תכליתי	הורים גננות	לשכת הבריאות + בטר"ם	העלאת מודעות ההורים למניעת תאונות בבית, בגן ובכביש	בטיחות
	אמהות שמבקרות בטיפת חלב	אמהות תינוקות	לשכת הבריאות פ"ת	חיזוק קשר באמצעות מגע –הורים ותינוקות	עיסוי תינוקות
	הורים שמבקרים בטיפת חלב	הורים תינוקות	מד"א	מתן כלים להורים לטיפול במצבי חירום	עזרה ראשונה

המינהל לשיפור פני העיר (שפ"ע)

דבר מנהל המינהל לשיפור פני העיר¹

שנת העבודה 2010 הייתה שנה רווית פעילות ועשייה, העיר הולכת ומתפתחת בצעדי ענק ועשרות אלפי תושבים חדשים גודשים את יחידות הדיור הנבנות בחלקיה השונים של העיר.

עובדי מינהל ש.פ.ע. נדרשו למתן פתרונות לנושאים השוטפים בתחומי התברואה והפיקוח, תוך כדי שמירה על ניקיון העיר ושיפור מתמיד של איכות החיים בכל הקשור לנושאים הירוקים של איכות הסביבה.

נמשך פיתוח הגנים והפארקים בעיר תוך שינוי ושדרוג הדרגתי של מתקני המשחקים והחלפת החול בגומי לשביעות רצון הציבור.

חיי המסחר הולכים וגדלים כאשר העלייה בטיפול הרישוי ניכרת לעין.

המחלקה הוטרינרית מהווה דוגמה ברמה ארצית להתנהלות וטיפול בבעלי החיים, כאשר השנה ניפתח פנסיון לאחזקת כלבים לנזקקים לכך.

הטיפול במשאב האנושי ממשיך להיות בסדרי עדיפות עליונים בהכשרה, טיפוח ושיפור היכולת המקצועית, תוך התאמתה לדרישות היום.

אגף רישוי וביקורת עסקים

אגף רישוי ופיקוח עסקים פועל רבות על מנת להבטיח את שלום הציבור כחלק מיעדי חוק רישוי עסקים תוך מתן דגש על שירות איכותי ויעיל לבעלי העסקים.

סיכום פעילות שנתית – נתונים סטטיסטיים

כמות בתי העסק הפועלים ברחבי העיר אשר נדרשים ברישוי עסק לפעילותם, מונה כ- **4,396** עסקים עפ"י פריטים וזאת בהתאם לצו רישוי עסקים.

מס' העסקים ברחבי העיר מציבים את פ"ת במקום הרביעי בארץ, זאת בעיקר בזכות אזורי תעשייה פורחים ומשגשגים, אשר להם פוטנציאל רב להתפתחות ולגידול של בתי עסק נוספים, חשוב לציין כי מס' העסקים הפועלים ברחבי העיר גדל באופן קבוע משנה לשנה וכולל בתוכו קניונים, מתחמי קניות ועסקים גדולים מאוד.

מתוך כלל פריטי הרישוי כ- **3,405** עסקים מחזיקים ברישוי עסק בר תוקף (**77.45%**), בהקשר זה ראוי לציין כי עפ"י מחקר שנערך על-ידי משרד הפנים בשנת 2007 הוגדר החסם העליון לסך העסקים אשר פועלים ברישוי בשיעור של **85%**.

הכנסות האגף מגביית אגרות בקשה לרישוי עסק ומתביעות משפטיות, הסתכמו בכמעט מיליון ₪.

¹צביקה בלומנשטיק - מנהל המינהל לשיפור פני העיר

במח' רישוי עסקים הוגשו בשנה זו **736** בקשות לרישוי (גידול של **14%** משנת 2009) ובוצעו חידושים ל – **487** פריטי רישוי שפג תוקפם בסוף שנת 2010.

כמו כן, הונפקו בשנת 2010 **885** רישיונות לרישוי (גידול של **7.2%** משנת 2009) בעסקים ברחבי העיר.

מח' פיקוח עסקים בשנה זו ביצעה כ – **7,456** ביקורות בעסקים, הוגשו **261** דוחות למשפט והוצאו **4** צווי סגירה מנהליים לעסקים אשר מהווים סכנה לשלום הציבור.

בנוסף, טופלו **640** תלונות אשר קשורות באופן ישיר לעסקים ברחבי העיר.

בתחילת שנת 2010, התחלף נציג ההנדסה ברישוי עסקים למר אלכס איזנברג, שהינו בעל תואר שני בתחום הנדסה, מר איזנברג טיפל ב- **1,303** בקשות וחידושים בהיבט תעודת גמר וב- **1,233** בקשות וחידושים בהיבט של יעוד אזור והיתרי בניה.

בשנת 2010, החלה באגף ביקורת מבקר העירייה אשר נמשכת בשנת 2011.

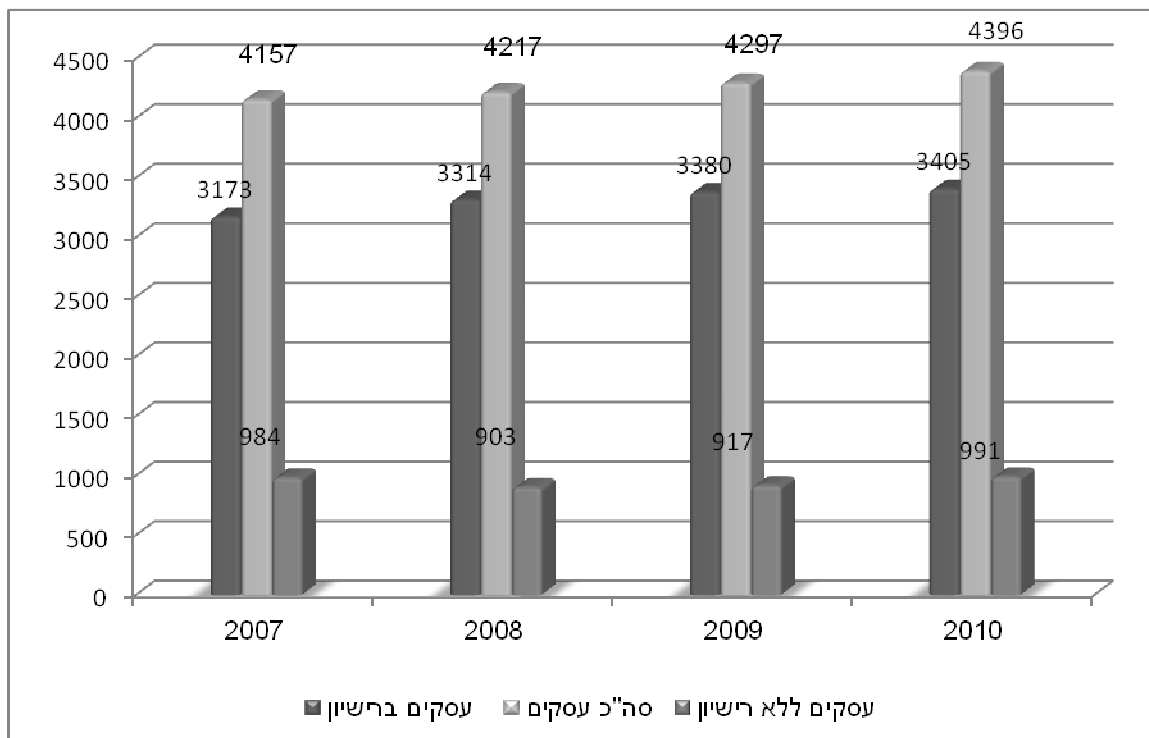
סטטוס רישוי העסקים בפ"ת

סטטוס רישוי העסקים בפ"ת לשנים 2007 - 2010 לפי פריטים

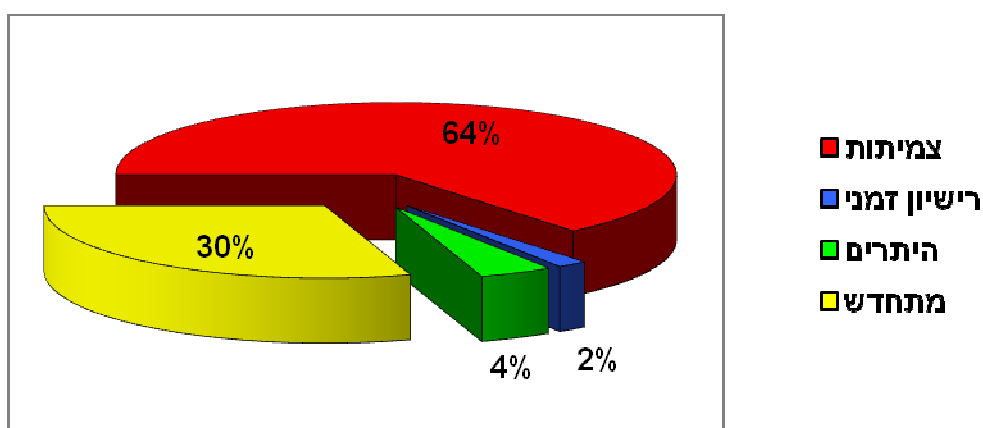
מס"ד	נושא/סטטוס	2007	2008	2009	2010	אחוזים
1	עסקים ברישיון	3,176	3,314	3,380	3,405	+0.7%
2	עסקים בתהליך רישוי	129	188	193	305	+58%
3	* עסקים שלא הגישו בקשה לרישיון	287	242	205	154	-24.9%
4	עסקים שהגישו בקשה אך נדחו ע"י נותני האישור	565	473	519	532	+2.5%
5	סה"כ	4,157	4,217	4,297	4,396	+2.3%

• ירידה של **47.4%** בכמות העסקים שלא הגישו בקשות לרישיון בין השנים 2007 - 2010

גרף מיפוי העסקים ברחבי העיר בין השנים 2007 - 2010

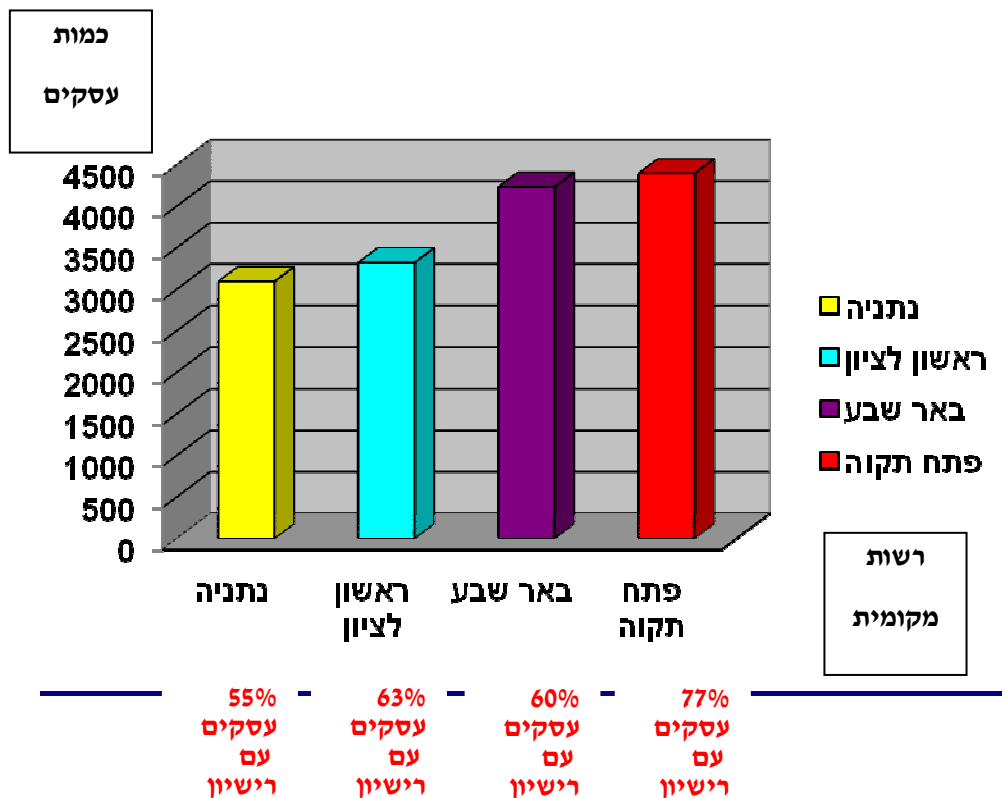


התפלגות רישיונות ברחבי העיר לשנת 2010



- חשוב לציין כי במסגרת הרפורמה המתוכננת ברישוי עסקים יעברו רוב העסקים אשר מחזיקים ברישיונות לצמיתות לרישיונות תקופתיים. כתוצאה מכך נפח פעילות העבודה באגף יגדל באופן מיידי באלפי עסקים (2,168 עסקים ברחבי העיר מחזיקים ברישיון לצמיתות).

נתונים לפי סדרי גודל של עיריות המונות כ- 200,000 תושבים



הכנסות כספיות

סטטיסטיקת הכנסות כספיות בין השנים 2010-2007

מס"ד	נושא	2007	2008	2009	2010
1.	גביית אגרת רישיונות עסק בש"ח	208,572	239,358	318,978	369,346
2.	דו"ח למשפט (סכום הקנס בש"ח)	1,328,900	1,043,450	1,220,300	594,000
3.	סה"כ	1,537,472	1,283,258	1,539,278	963,346

* הנתונים אינם כוללים הכנסות הקשורות לאגרות אשר שולמו עבור שימושים חורגים, היתרים וכד' כתוצאה מדרישות אגף רישוי עסקים לשם קבלת רישיון עסק.

סטטיסטיקת העסקים בעיר לפי פריטים עפ"י קבוצות רישוי

פילוג באחוזים – בעלי רישוי	מס' עסקים טעוני רישוי-עם רישוי	פילוג באחוזים - כללי	מס' עסקים טעוני רישוי-כללי	סוג העסקים עפ"י צו רישוי עסקים
84.1%	365	9.9	434	קבוצה 1 בריאות ורוקחות
71.2%	42	1.3	59	קבוצה 2 דלק ואנרגיה
77.1%	64	1.9	83	קבוצה 3 חקלאות
69.8%	1,112	36.2	1,592	קבוצה 4 מזון
71.8%	28	0.9	39	קבוצה 5 מים ופסולת
80.5%	401	11.3	498	קבוצה 6 מסחר ושונות
53.3%	72	3.1	135	קבוצה 7 עינוגי ציבור
80.3%	477	13.5	594	קבוצה 8 רכב ותחבורה
97%	33	0.8	34	קבוצה 9 שרותי שמירה
87.3%	811	21.1	928	קבוצה 10 תעשייה, מלאכה, כימיה ומחצבים
ממוצע = 77.45%	3,405	100%	4,396	סה"כ

- קבוצות הרישוי המובילות הינם: מס' 4 – בעסקי מזון, מס' 1,6,8,10 בתחום התעשייה.



מחלקת רישוי עסקים

כללי²:

בשנת 2010 הוסמך אגף רישוי ופיקוח עסקים ע"י ICQ "המכון לבקרה ואיכות" ל – 9100 ISO, אשר משדרג את פעילות האגף תוך בניית נהלים, הגדרות תפקידים, וסטנדרטיזציה התואמת את דרישות שנות 2010, כיאה לאגף אשר שם לעצמו כחלק מרכזי מפעילותו את בעלי העסקים והשירות אשר ניתן להם.

כמו כן, בשנה זו הועברו משרדי האגף למשרדים מודרניים אשר מאפשרים קבלת קהל בצורה ראויה לציבור בעלי העסקים ועבודה פרודוקטיבית לעובדי מח' רישוי עסקים.

² עוז צברי- ס. מנהל מח' רישוי עסקים

מח' רישוי עסקים פועלת רבות על מנת לייעל את הליך הרישוי ולצמצמו למינימום האפשרי, מורכבות הליך הרישוי והצורך בשיתוף פעולה עם מספר רב של גורמים מאשרים ונותני חוות דעת, תוך עמידה בלוחות זמנים הקבועים בחוק, מציבים אתגר מורכב לעובדי המחלקה.

במח' רישוי עסקים הוגשו בשנה זו 736 בקשות לרישיון (גידול של 14.4% משנת 2009) ובוצעו 487 חידושים לרישיונות (גידול של 7.2% משנת 2009), כמו כן בשנת 2010 הונפקו 885 רישיונות לעסקים ברחבי העיר.

זמן הליך הרישוי לעסק בשנת 2010, עומד על - 112 יום בממוצע, עליה של 21.7%, זמן הרישוי בממוצע לעומת שנת 2009, וזאת כתוצאה מהחלפה וחוסר ברפרנט לתחום המזון וחוסר במפקח מזון.

הליך הרישוי כולל שיתוף פעולה עם משרדים ממשלתיים כגון: משטרה, שירותי כבאות, משרד הבריאות הנפתי והמחוזי, משרד התמ"ת ועם גורמים פנים עירוניים כגון: מח' הנדסה ברישוי עסקים, אגף איכות הסביבה, המחלקה הוטרינרית, ומח' שילוט, זאת במקביל לליווי בעל העסק תוך בקרה על תהליכי הרישוי, הכוללת שליטה בממשקי הרישוי אל מול הגורמים המאשרים במסגרת זמנים קבועה עד לקבלת הרישיון.

בנוסף, פועלת מח' רישוי עסקים בתאום עם מח' פיקוח עסקים והמח' הוטרינרית בפעילות משותפת בהתאם למהות העסק ואחריות הטיפול השוטף בעסק.

סטטיסטיקת זמן הליך רישוי בממוצע בין השנים 2010-2007

מס"ד	נושא	2007	2008	2009	2010
1	מס' ימי הליך רישוי	105	99	92	112

- העלייה בזמן ימי הליך הרישוי נובעת מחוסר ברפרנט מזון ומפקח מזון בשנה זו

התפלגות בקשות עפ"י סוגי בקשות לפי פריט בשנת 2010

מס"ד	מהות	2009	2010	פילוג ב-%
1.	בקשות חדשות	380	437	15%+
2.	הארכת רישיונות	71	39	45.1%-
3.	העברת בעלות, הוספת שם חב' הוספת פריט, חוות דעת מקדמית וכו'	192	260	35.4%+
	סה"כ	643	736	14.4%+

התפלגות דחיות לשנת 2010

מס"ד	גורם	כמות	פילוג באחוזים
.1	שירותי כבאות	246	33.6
.2	משרד הבריאות + מז"ח	147	20
.3	הנדסה – תעודת גמר/יעוד	126	17.3
.4	איכות הסביבה	77	10.5
.5	תברואן	72	9.9
.6	משטרה	23	3.1
.7	נכסים	13	1.8
.8	תמ"ת	11	1.5
.9	וטרינריה	8	1.1
.10	הגנת הסביבה	4	0.55
.11	רישוי	4	0.55
.12	משרד התחבורה	1	0.1
	סה"כ	732	100%

חידוש רישיונות

סטטיסטיקה של חידוש רישיונות בין השנים 2007 - 2010 לפי פריטים

מס"ד	נושא	2007	2008	2009	2010
1	טופלו בקשות לחידוש	309	431	454	487
2	אושרו והונפקו רישיונות	163	221	251	245
3	בקשות נדחו	146	210	203	242

גידול של 57.6% בכמות חידושי רישיונות משנת 2007 ועד שנת 2010.

פילוג רישיונות

סטטיסטיקות פילוג רישיונות עסק והיתרים זמניים לפי פריטים לשנים 2010-2007

מס"ד	נושא	2007	2008	2009	2010
1	לצמיתות	239	198	235	172
2	היתרים ורישיונות זמניים	94	58	162	140
3	תקופתי	355	475	482	573
4	סה"כ	688	731	879	*885

*גידול של 28.6% משנת 2007

תיקי רישוי עסקים

כללי:

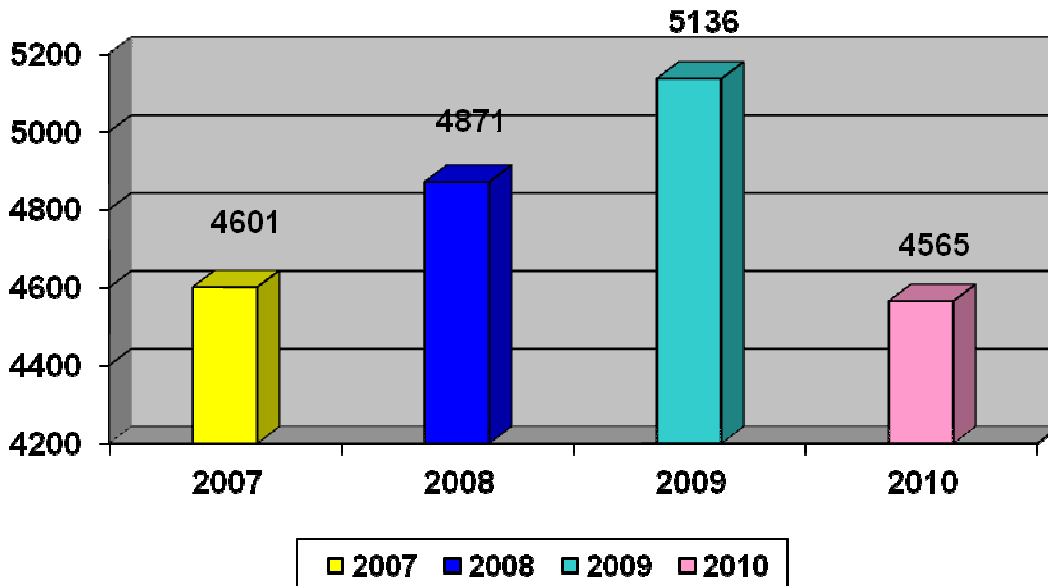
ארכיון רישוי עסקים הינו חלק אינטגרלי בטיפול בעסקים באגף רישוי ופיקוח עסקים ודורש סדר, ארגון ושליטה, תוך תיוק אלפי מסמכים לאורך השנה. חשוב לציין כי אין באגף אחראי ארכיון אשר ייתן מענה לתחום ארכיון רישוי עסקים הכולל מעל ל- 5,000 תיקי עסק.

סטטיסטיקת תיקי רישוי עסקים בין השנים 2010-2007

מס"ד	נושא	2007	2008	2009	2010
1	תיקי עסק אשר נמצאים בפועל	4,601	4,871	5,136	4,565
2	תיקים פעילים	2,976	3,103	3,251	3,122
3	תיקים סגורים כיום	1,625	1,768	1,885	1,443

• בשנת 2010 הועברו לגניזה כ-800 תיקי עסק.

מספר תיקים בפועל אשר בתיקיית רישוי עסקים



מחלקת פיקוח עסקים³

פעילות מחלקת פיקוח עסקים המונה 8 עובדים ומנהל מחלקה התבצעה בשנת 2010 במגוון נושאים כדלהלן:

- איתור עסקים ללא רישיון והכוונתם להסדרת רישיון עסק.
- כגורם אישור מרכזי המאשר או דוחה בקשות לרישיון עסק.
- פיקוח תברואי שוטף על העסקים הכולל יישום תנאי הרישיון.
- טיפול בתלונות של הציבור עקב מטרדים מעסקים שונים.
- ביצוע אכיפה נמרצת בהגשת דו"חות למשפט נגד עסקים ללא רישיון, וכן הגשת צווי סגירה מנהליים לעסקים המסכנים את הציבור.
- בשנה זו בוצעו 7,456 ביקורות רישוי ותברואה, טופלו 1,105 בקשות הכוללות חידושים וטופלו בעדכון המפקח בעדכון המפקח והלשכה המשפטית 751 רישיונות, ניתן מענה ל- 640 תלונות הכוללות מוקד וכבאות וכן נמסרו 323 תנאים של המשטרה איכות הסביבה ומשרד העבודה.
- המחלקה ביצעה אכיפה הכוללת הגשת 261 דו"חות למשפט וכן 4 צווי סגירה מנהליים נגד עסקים בסיכון.

³ משה מדר- מנהל מח' פיקוח עסקים

משרדי מח' פיקוח עסקים הישנים והחדשים

סטטיסטיקת פעילות של פיקוח עסקים בין שנים 2007-2010

מס"ד	נושא	2007	2008	2009	2010
1	ביקורות בעסקים	7,025	7,725	8,069	7,465
2	הוגשו דוחות למשפט	376	467	321	261
3	הוגשו צווי סגירה מנהליים	5	4	7	4
4	טופלו בבקשות וחיידושים	859	827	1,097	1,105
5	נמסרו רישיונות	592	716	644	הועבר לטיפול מח' רישוי
6	נמסרו תנאי רישיון	309	356	391	323
7	טופלו תלונות	284	452	482	640

חוסר במפקח מזון בשנת 2010 במשך תשעה חודשים.

מח' הנדסה ברישוי עסקים

סטטיסטיקת פעילויות של נציג הנדסה ברישוי עסקים לשנת 2010

מס"ד	נושא	2010
1	מס' בקשות לרישיון שטופלו	781 - תעודת גמר 741 - יעוד אזור
2	מס' בקשות לחידוש רישיון	522 - תעודת גמר 492 - יעוד אזור
3	סה"כ בקשות שטופלו	1,303 - תעודת גמר 1,233 - יעוד אזור
4	מס' בקשות שנדחו	240
5	קבלת מידע לגבי יעודי אזור ממח' מידע	תדירות שבועית, אחת לשבוע
6	קבלת קהל ואישור תוכניות עסק לשם הגשת בקשות לרישיון	תדירות שבועית, * שלוש פעמים בשבוע

* במסגרת קבלת קהל ניתן שירות לאלפי מגישי תוכניות עסק (מהנדסים, אדריכלים, הנדסאים ובעלי עסקים).

הנתונים כוללים אישורים לבקשות/חיידושים ודחיות לבקשות/חיידושים

המינהל לשיפור פני העיר

מחלקת הדברה



מחלקה זו נותנת שרות כנגד מזיקים שעלולים להעביר מגפות – יתושים ומכרסמים. בנוסף המחלקה נותנת מענה במקרים דחופים (דבורים), מסייע למוגבלים, מעוטי יכולת וכד'. המחלקה נותנת שרות ליותר מ-223.000 תושבים, באמצעות פניות המועברות מהמוקד העירוני, מתפרסת על כ-38.000 דונם. כ-12.000 מהם שטחים לא מיושבים, בהם יש צורך לאתר ולנטר שלוליות, מקווי מים, הזרמות/שפיכות ביוב העלולים ליצור בית גידול פוטנציאלי לדגירת יתושים. בנוסף מתחזקת המחלקה מרכזים מסחריים, מרכז העיר, שכונות ותיקות וכד'.

פעולות מניעה

מחלקת ההדברה מבצעת פעולות מניעה כנגד יתושים ומכרסמים. הפעולות מבוצעות בכל רחבי העיר כדי למנוע התפתחות זחלי יתושים, ולנסות למגר את בעיות המכרסמים.

הפעולות מתמקדות בשני מישורים:

1. הדברה באמצעות חומרים כימיים, מבוצעת ע"י מחלקת ההדברה העירונית וכוללת ריסוס של בית גידול יתושים, הריסוסים מבוצעים כפעילות מניעה, ופיזור רעלים במקומות נגועים במכרסמים.
2. שימוש באמצעים מכניים/פיזיים, פעולות בהנחיית מחלקת ההדברה, אטימת מערכות ביוב, סתימת מחילות, ניקיון חצרות וכד'. פעולות אלו מבוצעות בד"כ ע"י התושבים. לפעמים נדרשת התערבות פיקוח עירוני, ייבוש מקווי מים, שאיבת מים מיותרים ופתיחת הזרמות שפכים. הפעולות מבוצעות בד"כ ע"י קבלנים, מינהל הנדסה ותושבים כנגד יתושים.

שינוי	2010	2009	2008	2007	2006	
+ 110%	3,471	1,653	7,483	7,715	8,096	פעילות נגד יתושים
- 8%	1,184	1,283	3,277	2,460	2,331	פעילות נגד מכרסמים

הסבר על פעילות נגד מכרסמים:

יש ירידה קלה של כ- 8% בפעולות המניעה נגד מכרסמים, ירידה בכמות הפעולות היא המשך למגמה שהתחילה ב- 2009 והגורמים הם: התארכות הקיץ, עד חודש דצמבר עדיין יש כמות לא מובטלת של פניות בנושא יתושים, חודשים בהם מתוכננת פעילות מונעת. ירידה בתקציב הקבלן – פניות בנושא מכרסמים מבוצעת בד"כ ע"י קבלן, קיצוץ תקציבי בסעיף זה חייב את המחלקה בביצוע הפניות, מה שהפריע לעסוק במניעה.

הסבר על פעילות נגד יתושים

יש עליה של 110% בפעילות נגד יתושים עליה משמעותית שגרמה גם לירידה בכמות הפניות על יתושים. למרות העלייה המשמעותית עדיין אנו רחוקים מהערכים שלפני מס' שנים. בפעילות המניעה יש שת"פ עם איגוד ערים השרון הדרומי ליתושים.

פניות ציבור דרך מוקד עירוני

שינוי בין 09 ל-10	2010	2009	2008	2007	2006	
- 20%	2,969	3,696	2,230	2,425	2,262	יתושים
- 1%	4,054	4,085	4,173	4,272	3,599	מכרסמים
- 39%	169	274	265	239	375	דבורים
- 12%	142	161	123	131	75	מזיקים
- 11%	7,334	8,216	6,804	7,067	6,311	סה"כ

הסבר על פניות ציבור:

יתושים:

יש ירידה של 20% בכמות הפניות בנושא יתושים, הסיבה לכך היא עליה בכמות פעולות מניעה שבוצעו ע"י המחלקה, ללא בעיות כבים ותקציב.

מכרסמים:

אין שינוי משמעותי, רוב הפניות בוצעו ע"י קבלן.

דבורים:

ירידה של 39%, נתון טבעי, כל פניה שמתקבלת מבוצעת מיידית, כל ימות השבוע, כל שעות היום.

מזיקים:

אין לנושא משמעות מבחינה סטטיסטית.

בטיחות וגהות:

ציוד מגן סופק לעובדים.
חומרי הדברה נרכשו בליווי MSDS.
הוראות והנחיות בטיחות רועננו לעובדים.
מדברים מוסמכים עברו יום עיון למדברים.

מינהל שפ"ע – אגף התברואה

סיכום פעילות אגף התברואה לשנת 2010

כללי:

שנת 2010 התאפיינה מעבר לפעילות ענפה מקצועית וקבועה של האגף, בפעילות הטמעה רחבה בנושא הפחתת פסולת על כל היבטיה השונים.

מהלך זה מציב נדבך נוסף ביעד שהציב האגף לתוכנית החומש שהוצגה למנכ"ל העירייה ובשנת 2011 אשר בפתחנו נתמקד בייצוב השטח בהיבט זה.

1. בשנה זו הייתה הפעילות מגוונת ולהלן פירוט עיקרי:

- א. **ביצוע עבודות ניקיון באמצעות מכונות טיאוט** – החל מחודש נובמבר נוקו 30 רחובות ברחבי העיר, רוב התושבים החנו רכביהם בהתאם לשילוט, פליירים שחולקו ובאגפים שנתלו באזורים, מגמה זו יצרה מצב של רחובות נקיים בצורה יסודית, קיימת מגמת המשך פעילות לשנת 2011 לנושא.
- ב. **תוכנית פינוי גזם חדשה** – במטרה לתת מענה אולטימטיבי לצורכי העיר איסוף הגזם יבוצע פעם אחת בשבוע בלבד.
- ג. **טמוני קרקע לפינוי אשפה** – השנה הוצבו 6 טמוני קרקע לאשפה ביתית, במטרה לתת מענה למתחמים שבהם אין מענה לאיסוף אשפה ביתית (חתכי סוציו אקונומים נמוכים, בתים פרטיים שלא חויבו בעבר בהצבת מיכלי אשפה).
- ד. **מכרזים** – השנה פורסמו: מכרז איסוף נייר וקרטון למטרות מיחזור, שני מכרזים לאספקת מיכלים לאיסוף נייר, מכרז אספקת מיכלים לאיסוף אשפה, מכרז פינוי אשפה דרך משכ"ל, מכרז ניקיון שוק ליפקיס, מכרז קמפיין פרסום.
- ה. **תוכנית להפחתת פסולת** – בהתאם להחלטת המשרד להגנת הסביבה והקנסות הנלווים, ובהתאם להחלטת הנהלת העיר הופק מסמך להפחתת פסולת כתוכנית חומש לפעילות בנושא, האגף נערך להכנת מכרזים כפועל יוצא מההחלטה האסטרטגית ולתפעול בשטח, מנהלי המחלקות הונחו לגבי השינויים שיחולו בעיר, מן השטח עולה כי תושבים מבקשים להיות שותפים בכל נושא הפחתת פסולת. לראייה דרישתם להצבת מתקני מיחזור בסמוך לבתי מגוריהם.
 - (1) הקבלנים הונחו בטרם כניסתם לעיר על שיטות העבודה והנדרש מהם בהתאם לחוזה ההתקשרות.
 - (2) **מיכלי איסוף נייר בביתני אשפה** - הוצבו ומפונים 4,300 מיכלי 360 ליטר כחולים לאיסוף נייר.
 - (3) **שילוט** - שולטו חלק ממתקני המיחזור, רכבי אגף הרכב ורכבי קבלנים.
 - (4) **פליירים** – חולקו 60,000 פליירים בנושא הפרדת פסולת לבתי התושבים.
 - (5) **מתקנים לאיסוף קרטון** – מוצאים מתקני חב' אמניר ובימים אלו מוצבים כ- 20 מתקנים מעוצבים של חב' ק.מ.מ לאיסוף קרטון.
 - (6) **טמוני קרקע** - הוצבו 6 טמוני קרקע לאיסוף נייר ובקבוקי פלסטיק.
 - (7) **מבוצע פיילוט ייחודי ברמה ארצית לכיווץ בקבוקים ברח' יוסף נקר** ורח' שלמה, במטרה להקטין את נפח הבקבוקים ואופן השלכתם לאחר כיווץ לתוך מיכל ייעודי.
 - (8) **רושתו 49 בתי ספר באיסופיות לאיסוף נייר לבן.**
 - (9) **הוצבו 16 מרכזי מיחזור ייחודיים.**
 - (10) **נצבעים ומוצבים מיכלי 1,500 ליטר לאיסוף נייר ויתנו מענה במקומות שלא ניתן להציב מיכלי 360 ליטר בבנייני המגורים.**

- 11) איסוף בקבוקים - מתוכננת הצבת כ- 100 מתקנים נוספים לאיסוף בקבוקים למטרות מיחזור.
- 12) חוק עזר עירוני - בימים אלו נבנה קונספט לבניית חוק עזר עירוני אשר ייתן מענה לנושא הפרדת והפחתת פסולת ברחבי העיר, לרבות בעסקים אשר יחויבו בהצבת מכשירים/דחסנים בעסקים.
- 13) נבדקת האפשרות לביצוע פיילוט הפרדת פסולת יבש/רטוב.
- 14) מתוכננת הצבת "איסופיות" לאיסוף נייר לבן בכל המוסדות הציבוריים בעיר.
- 15) פסולת אלקטרונית - בקיבוץ יסעור נפתחה קבוצה של פגועי ראש שמפרקת את הפסולת האלקטרונית ומפרידה בין הרכיבים, ולמעשה מבוצעת הלכה למעשה הפרדת פסולת לשמה. באמצעות סימון - "סביבה ירוקה ומאוזנת" אשר פועלת בשת"פ של האגף בנושא מיחזור ושימוש חוזר מזה כשלוש שנים, רתמנו את אגף המשק בראשותו של מר מנחם הפטר וכל הפסולת האלקטרונית שיצאה מכלל שימוש ממוסדות חינוך וממשרדים מועברים לפעילות זו כתרומה.
1. מנהל מאמץ מנהל - השנה אומצו ואימצו מנהלי המחלקות מנהלי עסקים פרטיים ברחבי העיר במטרה להשביח את ההון האנושי ולאמץ שיטות ניהול מחוץ לארגון הניתנות ליישום במערכת הציבורית, כמו כן נחשפו גורמי החוץ להתנהלות המחלקות חלקם אף הגיעו לביקור במחלקות, פרויקט זה ימשך אף בשנת 2011 הפרויקט קרם עור וגידים באמצעות אירית דביר ממשאבי אנוש וחגית רז ממנהלת התעשייה.
2. מרכז מסחרי לוחמי הגטו - כחלק ממערך צמצום פסולת קרטון לרבות במרכזי עסקים בתוך מתחם העיר, מזה כשנתיים מתנהל מו"מ להכנסת מכבש קרטונים לשני המתחמים, בשנה זו הוכנס מכבש קרטונים וחויבו בעלי העסקים ברח' ברץ פינת לוחמי הגטו. כמו כן יוכנס מכבש קרטונים למתחם העסקים ברח' לוחמי הגטו, כל זאת הודות לפעילות ממוקדת ומקצועית ובשת"פ של מח' פיקוח מערב בראשות מר אריה זיסוביץ - מנהל המחלקה ואילן חלפון מפקח האזור ושל נציגת האגף שוש דולב.
3. פינשמרקטינג - במטרה ללמוד מרשויות אחרות ולהחליף רשמים בנושא התנהלות ופינוי אשפה ואף למטרות מיחזור נפגשנו עם נציגי התברואה בעיריית אור יהודה, גבעתיים, כ"ס ובת-ים, מפגשים אלו הינם מפריים ופוריים ומעשירים את שני הצדדים.
4. ביקור ראש הממשלה בביה"ס נעמי שמר - ב- 30/5/10 ביקר ר' הממשלה בביה"ס נעמי שמר, האגף נערך למענה מיידית בנושא הניקיון באמצעות מח' תברואה מערב תחת שרביטו של מר שחר דוד מנהל האזור.
5. סיוע לגורמי חוץ - השנה סייע האגף לשני סטודנטים בעבודת מחקר שהכינו לאוניברסיטת ירושלים בדבר התנהגות תושבי העיר בהיבט המיחזור, התוצאות שהגיעו אליהם מעלות כי התושבים מעוניינים להגביר את פעילות המיחזור ברחבי העיר.
6. קהילה נגישה: השנה נערכו שני מפגשים של מנהלי המחלקות עם נציגי קהילה נגישה במטרה לסייע לאוכלוסיה מוגבלת ככול שניתן על מנת לצמצם מפגעים ברחובות ולמנוע מגבלה נוספת.
7. אגף התברואה עמד ביעדים שהוצבו בפניו וזאת על אף הקשיים האובייקטיביים שעמדו בפניו קרי: קיצוץ בתקציב במהלך השנה אשר השליך על נושא הנראות בכללותה, אין ספק שבשנה זו נושא הפחתת והפרדת פסולת עירונית הינה למול עיננו והפעילות המתוכננת לשנת 2011 התייצבות השטח ובהתאם לכוח האדם שיעסוק בנושא מהותי זה הן לרשות מבחינה כלכלית והן לתושבים בהיבט הערכי והחינוכי.

מינהלת אזורי התעשייה

להלן ביצועי מינהלת אזורי התעשייה לשנת 2010:

- א. הוקם פורום תעשיינים שעניינו איכות הסביבה. הפורום מונה 15 נציגי חברות בכירות מפתח- תקווה.
- ב. נוספו עשרות מערכות ישיבה דקורטיביות ברמת סיב.
- ג. נוספו מאות מקומות חניה על מגרשים עירוניים שהוכשרו לרווחת העובדים והמבקרים באזורי התעשייה.
- ד. בוצעו כ- 1,500 מ"ר מדרכות חדשות ושוקמו מאות מטרים נוספים.
- ה. נצבעו נתיבי הנסיעה, אבני השפה, ומעברי חציה.
- ו. הותקנו מערכות שילוט והכוונה מודרניים באזור רמת סיב וקריית אריה.
- ז. נוסף פיסול סביבתי עטוף בתאורה ברמת סיב.
- ח. בוצעו 9 פינות נוי שכוללות שתילת עצים, חלוקי נחל, כדים, טוף ומערכות השקיה.
- ט. נערכו עשרות מבצעי ניקיון ע"י צוותים מקצועיים, פונו אלפי טונות של פסולת בניין ונערך מבצע רחב היקף לגריסת פסולת בנין שתוצרי הגריסה משמשים כמצעים למגרשי חניה.
- י. המינהלת ליוותה כאחראית עירונית את הפרויקטים של שני הגשרים המוקמים בימים אלו באזורי התעשייה - גשר הרכבת בסגולה וגשר פארק אזורים.

התפלגות שטחים באזורי תעשייה

שטחים נטו לחישוב ארנונה (מעודכן לאפריל 2000)

אזור	גוש	תעשייה	משרדים בתעשייה	אחסנה	סככות	עסקים מסחר	חנוונים	אולמות אירועים	בנקים	תחנות דלק	סה"כ סכום	סה"כ ספירה
מרכז העיר	6,361	30,015	1,591	13,916	5,828	14,454	2,938	4,516	881	106	74,245	511
מרכז העיר סה"כ		30,015	1,591	13,916	5,828	14,454	2,938	4,516	881	106	74,245	511
סגולה	6,353	30,384	1,880	3,008	13,365			1,813		368	50,818	61
	6,354	137,691	11,437	27,526	14,661	6,652	5,495	487	311	180	204,440	656
	6,355	31,286	9,359	6,030	2,731	2,798	5,991	1,547		108	59,850	286
	6,356	14,535	845	9,896	2,694	1,057		458		290	29,775	116
סגולה סה"כ		213,896	23,521	46,460	33,451	10,507	11,486	4,305	311	946	344,883	1,119
קרית אריה	6,194	103,100	23,156	33,799	8,918	5,432	20,295		209	109	195,018	611
	6,364	54,059	6,790	16,064	6,456	983	4,060				88,412	178
	6,365	95,262	13,712	25,773	15,244	19,985	2,503	1,449	487		174,415	471
	6,366	18,788	5,393	3,752	1,332	315	1,390		165		31,135	77
	6,367	139,006	13,564	28,650	20,421	4,865	9,484	1,710	1,027		218,727	518
	6,640	49,073	22,609	14,398	2,478	1,593	37,508			264	127,923	171
קרית אריה סה"כ		459,288	85,224	122,436	54,849	33,173	75,240	3,159	1,888		835,630	2,026
רמת סיב	6,368	141,528	19,390	21,601	3,971	2,098	11,277				199,865	472
	6,372	12,448	610	2,043	1,554	1,877	45,021	141	591	915	65,200	84
	6,393	55,324	46,047	35,381	4,025	3,174	59,797			639	204,387	407
רמת סיב סה"כ		209,300	66,047	59,025	9,550	7,149	116,095	141	591	1,554	469,452	963
סה"כ											1,724,210	4,619

התפלגות שטחים באזורי תעשייה

שטחים נטו לחישוב ארנונה (מעודכן ליולי 2010)

ספירה סה"כ	סה"כ סכום	תחנות דלק	בנקים	אולמות אירועים	חנוונים	עסקים מסחר	סכנות	אחסנה	משרדים בתעשייה	תעשייה	גוש	אזור
467	59,501		663	5,488	10,014	9,754	2,158	8,035	1,447	21,942	6361	מרכז העיר
467	59,501		663	5,488	10,014	9,754	2,158	8,035	1,447	21,942		מרכז העיר סה"כ
82	57,811	384		1,885		79	4,215	19,549	15,273	16,426	6353	סגולה
887	255,615	224	345	2,964	24,181	19,343	10,887	52,049	20,210	125,412	6354	
393	91,124	696		1,536	10,494	21,785	2,018	8,729	3,702	42,164	6355	
185	46,419	877		613	3,639	2,663	2,282	10,517	2,905	22,923	6356	
1,547	450,969	2,181	345	6,998	38,314	43,870	19,402	90,844	42,090	206,925		סגולה סה"כ
649	190,347	208	102	1,926	40,665	5,297	4,073	30,940	24,588	82,548	6194	קרית אריה
322	205,436				49,657	1,554	4,350	36,250	27,375	86,250	6364	
721	197,952	855	443		28,031	28,276	5,417	31,085	31,701	72,144	6365	
90	46,512		285		15,813	3,668	146	4,753	12,990	8,857	6366	
800	216,490	466	1,700	3,878	28,660	15,107	2,990	40,060	42,286	81,343	6367	
436	355,162	495			131,157	4,971	2,339	19,295	69,202	127,703	6640	
3,018	1,211,899	2,024	2,530	5,804	293,983	58,873	19,315	162,383	208,142	458,845		קרית אריה סה"כ
862	258,156	517	470	480	48,239	10,242	2,846	30,538	44,812	120,012	6368	רמת סיב
95	99,326	937	718	234	76,809	9,721	1,126	2,253	1,431	6,097	6372	
733	349,959	546	279	813	132,810	22,926	869	34,149	86,196	71,371	6393	
1,690	707,441	2,000	1,467	1,527	257,858	42,889	4,841	66,940	132,439	197,480		רמת סיב סה"כ
6,722	2,429,810	6,205	5,005	19,817	600,169	155,386	45,716	328,202	384,118	885,192		סה"כ

עולים בעיר 2010

בפתח-תקווה חיים 40,643 עולים⁴.

1. ארץ לידה:

חבר העמים- 36,904
אתיופיה- 1,293
ארה"ב- 336
אירן- 191
רומניה- 165
ארגנטינה- 196
צרפת- 160
ברזיל- 168
הממלכה המאוחדת- 92
הודו- 125
קנדה- 43
אורוגוואי- 43
דרום אפריקה- 30
אחר- 897

2. מין:

זכרים- 19,150
נקבות- 21,493

3. לאום:

יהודים- 27,655
אחרים- 12,988

4. התפלגות העולים לפי תאריכי עלייה:

שנת עלייה	
עד 31/12/1989	12,726
1/1/1990-31/12/1999	31,344
1/1/2000-31/12/2004	6,558
1/1/2005-31/12/2008	2,019
1/1/2009-30/12/2009	382
1/1/2010-31/12/2010	340

⁴ עולים- לשם דו"ח זה תושבים שאינם ילידי ישראל שעלו לאחר ה-1/1/1990

5. התפלגות הגילאים בקרב העולים:

גיל	סה"כ
0-5	79
6-11	370
12-17	1,204
18-20	1,250
21-30	7,069
31-40	9,211
41-50	6,497
51-60	5,828
61-70	4,253
71-80	3,098
81+	1,784

6. מצב משפחתי:

רווקים - 10,221
 נשואים - 22,053
 גרושים - 5,396
 אלמנים - 2,883

7. טבלת אכלוס העולים בשכונות נבחרות

שם השכונה	סה"כ	אחוז מסך העולים
מרכז העיר צפון	12,055	29.66%
מרכז העיר דרום	5,039	12.40%
רמת ורבר	2,578	6.34%
אחדות	2,420	5.95%
תקומה	1,805	4.44%
קרול	1,766	4.35%
עמישב	1,663	4.09%
מחנה יהודה	1,716	4.22%
עין גנים	1,555	3.83%
שיפר	1,305	3.21%
הדר גנים	1,034	2.54%
יוספטל	959	2.36%
כפר גנים א'	792	1.95%
שעריה	710	1.75%
קריית אליעזר פרי	565	1.39%

כבישים ומדרכות בפתח-תקוה

כבישים ומדרכות שנוספו
בעיר:

מדרכות			כבישים			שנה
ביצוע חדש מ"ר	שטח באלפי מ"ר	אורך ק"מ	ביצוע חדש מ"ר	שטח באלפי מ"ר	אורך ק"מ	
	7,400	370		2,000	250	31.12.1997
30,000	7,430	385	160,000	2,160	270	31.12.1998
16,000	7,446	393	55,000	2,215	277	31.12.1999
19,000	7,465	403	20,000	2,235	279.5	31.12.2000
39,000	7,504	422	68,000	2,303	288	31.12.2001
29,000	7,533	436	152,000	2,455	307	31.12.2002
48,000	7,581	460	101,000	2,556	319	31.12.2003
18,000	7,599	469	65,000	2,621	325	31.12.2004
18,000	7,617	478	41,000	2,662	329	31.12.2005
12,000	7,629	481	26,000	2,688	332	31.12.2006
48,000	7,677	495	7,000	2,695	333	31.12.2007
29,000	7,706	502	25,000	2,720	335	31.12.2008
18,000	7,724	508	17,000	2,737	337	31.12.2009
16,000	7,740	512	42,000	2,779	340.5	31.12.2010

נתונים מצטברים לשנת 2010 לתכניות בניין עיר, פ"ת.

1. נתונים סטטוטוריים.

באגף תכנון עיר נפתחו 54 תיקי תב"ע על פי ההתפלגות הבאה:

1.1 תכניות בסמכות מחוזית

- נפתחו 20 תיקים.
- הועדה המקומית החליטה להמליץ על 17 תכניות בדבר הפקדתן.
- הועדה המחוזית החליטה להפקיד 14 תכניות, מתוכן 3 באזור תעשייה 11 למגורים.
- הופקדו 8 תכניות.
- 6 תכניות נקבעו כטעונות אישור השר.
- ל - 6 תכניות הוגשו התנגדויות.
- 3 עררים הוגשו למועצה הארצית ע"י הועדה המקומית.
- 9 תכניות קבלו תוקף.

1.2 תכניות בסמכות מחוזית

- נפתחו 34 תיקים.
- הועדה המקומית החליטה להפקיד 38 תכניות, מתוכן 4 באזור תעשייה 34 למגורים.
- הופקדו 21 תכניות, מתוכן 2 באזור תעשייה 19 למגורים.
- 17 תכניות נקבעו כטעונות אישור השר.
- ל - 11 תכניות הוגשו התנגדויות.
- 9 עררים הוגשו לוועדת הערר.
- 23 תכניות קבלו תוקף.

2. דיוני הועדה המקומית

- ❖ הועדה המקומית קיימה 30 ישיבות בתב"ע.
- ❖ הועדה המקומית דנה ב - 104 תיקי תב"ע.
- ❖ הועדה המקומית החליטה להפקיד 38 תכניות.
- ❖ הועדה המקומית החליטה לשוב ולדון ב - 15 תכניות.
- ❖ הועדה המקומית החליטה לסרב לתכנית אחת.
- ❖ הועדה המקומית שמעה התנגדויות והחליטה לתת תוקף ל - 18 תכניות.
- ❖ הועדה המקומית החליטה להמליץ בפני הועדה המחוזית בדבר הפקדת על 17 תכניות.
- ❖ הועדה המקומית נתנה חוות דעתה להתנגדויות ב - 10 תכניות.
- ❖ הועדה המקומית החליטה להגיש 3 עררים למועצה הארצית.

3. ישיבות עבודה

- 39 ישיבות צוות תכנון.
- 30 ישיבות ועדת בניין ערים.
- 42 ישיבות עבודה עם רפרנט תב"ע יוזמה פרטית.
- 23 ישיבות עבודה עם רפרנט תב"ע יוזמה ציבורית.
- 170 ישיבות עם אדריכלים / יזמים בפרויקטים שונים.
- 43 ישיבות בוועדה המחוזית לרבות: היגוי, שוטף, ועדות סטטוטוריות וכיו"ב.

4. קבלת קהל

- רפרנט תב"ע יוזמה פרטית 8 שעות שבועיות.
- רפרנט תב"ע יוזמה ציבורית 6 שעות שבועיות.
- סגנית מנהל אגף תכנון עיר 2 שעות שבועיות.
- בנוסף, כל עובד משיב למיילים, טלפונים במשרד ובפלאפון.