



# דוח בדיקות ריח באמצעות צוות מריחים בשכונת הדר המושבות, פתח תקווה

מזמין חוות הדעת : אינה פישר, היחידה הסביבתית, עיריית פתח תקווה  
 מבצעי הבדיקה : צוות מריחים של גלית החברה לאיכות הסביבה בע"מ.  
 עורך הדוח : ד"ר אביחי מוכתר, ראש צוות מריחים.





"אני הח"מ ד"ר אביחי מוכתר ת.ז. 053379533 מחברת גלית, רחוב אוסטרובסקי 11 ברעננה, נתבקשתי בשם הגב' אינה פישר מהיחידה הסביבתית בעיריית פתח תקווה לחוות דעת מקצועית, על מנת לבצע סקר ריחות על ידי צוות מריחים בעקבות תלונות של דיירים בשכונת הדר מושבות בפתח תקווה על ריחות של חומרים חריפים ושל שרפות שפורצים במקומות שונים בשכונה מדי פעם בפעם בעיקר בשעות הערב והלילה.

אני נותן חוות דעתי זו במקום עדות בבית המשפט ואני מצהיר בזאת כי ידוע לי היטב שלעניין הוראות החוק הפלילי בדבר עדות שקר בשבועה בבית המשפט, דין חוות דעתי זו כשהיא חתומה על ידי כדין עדות בשבועה שנתתי בבית המשפט."

### 1. נושא חוות הדעת

חוות דעת זו נערכה לבקשתה של גברת אינה פישר, מהיחידה הסביבתית בעיריית פתח תקווה והיא עוסקת בהתפרצות של ריחות חריפים ושל שרפות בשכונת הדר המושבות (תמונות 1, 2) בפתח תקווה מדי פעם בשעות הערב והלילה.

### 2. הבסיס לחוות הדעת

חוות דעת זו מבוססת על המקורות הבאים:

- א. סיורים בשכונת הדר המושבות בין השעות 20:00–23:00.
- ב. תוצאות מדידות הריח.
- ג. החוק למניעת מפגעים תשכ"א-1961.
- ד. נוהל הגדרת ריח בלתי סביר המשרד להגנת הסביבה 2010.

### 3. תיאור מקור הריח

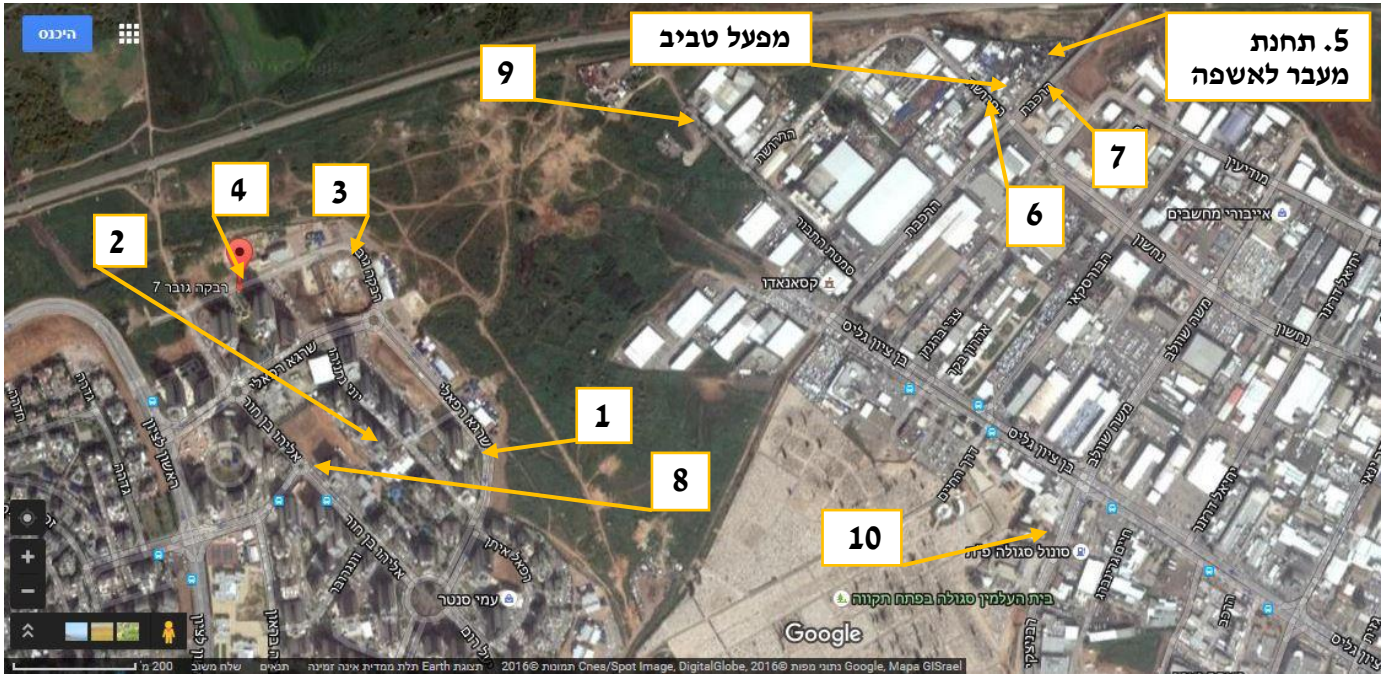
על צוות מריחים היה להתחקות אחר מקור הריח, אם כי כבר מלכתחילה היו שני מקורות ריח באזור התעשייה סגולה, שנמצא בכיוון מזרח-צפון-מזרח לשכונת הדר המושבות, שיכולים להוות מטרד ריח לשכונה:

1. תחנת מעבר לאשפה ביתית (תמונות 3–5)
2. מפעל טביב שעוסק במחזור של תרופות וכימיקלים (תמונות 6, 7).





יום חמישי, כ"ג חשוון ה'תשע"ז  
24 בנובמבר 2016  
עמוד 3 מתוך 3  
סימוכין 0616112401



תמונה 1 : תצלום לוויין של אזור נקודות המדידה ב- 20.11.2016 וב- 21.11.2016 על פי הסדר שמצוין בסעיף 5.5



תמונה 2 : תצלום לוויין של אזור נקודות המדידה ב- 21.11.2016 על פי הסדר שמצוין בסעיף 5.5







#### 4. החוק למניעת מפגעים והתקנות שהותקנו מכוחו

##### 4.1. החוק למניעת מפגעים, תשכ"א - 1961

סעיף מס' 3 לחוק קובע כדלהלן:

" 3. מניעת ריח

לא יגרום אדם לריח חזק או בלתי סביר, מכל מקור שהוא, אם הוא מפריע, או עשוי להפריע, לאדם המצוי בקרבת מקום או לעוברים ושבים."

##### 4.2. נוהל להגדרת ריח המשרד להגנת הסביבה 2010

נושא מפלסי הריח המרביים המותרים בתוך מבנים מוסדר באמצעות נוהל להגדרת מפגעי ריח, 2010 (להלן הנוהל). הנוהל קובע דרגות ריח מרביים המותרים בתוך בתי המגורים או הבניינים.

**בלוח מס' 1** מצוינת באדום דרגת הריח **המרבי** בהתאם לנוהל להגדרת ריח "באזור מגורים", שלמיטב הבנתי הגדרתו מתאימה למקבל הריח הנדון.

**לוח מס' 1: ריכוז ריח המרבי המותרים ביחידות ריח (OU/M<sup>3</sup>), ע"פ נוהל להגדרת מפגעי ריח**

**מתאריך 09/09/2010.**

עוצמת ריח מותרת	אזור
0	אזור מגורים
1	אזור מעורב
3	אזור אחר

- **אזור מגורים** – אזור שנקבע כאזור למגורים בתכנית, כמשמעותה בחוק התכנון והבנייה, התשכ"ה-1965 והמשמש אזור מגורים למעשה.
- **אזור מעורב** – אזור הכולל אחד או יותר מהאזורים הבאים – אזור נופש, אזור תיירות או מבני ציבור, אזור מסחר או תעשייה קלה על פי תכנית לפי חוק התכנון והבנייה, התשכ"ה-1965.
- **אזור אחר** – אזור שאינו אזור מעורב ואינו אזור מגורים





**5. הערכת עוצמת הריח**

**5.1 כללי**

לצורך הערכת ריכוזי הריח בוצעו מדידות ריח בתאריכים 20.11.2016 ו- 21.11.2016 (ימים ראשון ושני) בין השעות 20:00–23:00.

מדידות הריח נערכו בהתאם להוראות הנוהל להגדרת ריח.

**5.2 אופן ביצוע הערכת עוצמת הריח**

מדידות הריח נערכו ב-13 נקודות בשכונת הדר המושבות ובאזור התעשייה סגולה בפתח תקווה.

**5.3 שמות צוות המריחים**

מס סידורי	שם איש הצוות	תפקיד
1	ד"ר אביחי מוכתר	ראש צוות מריחים
2	יורם גבאי	מריח מוסמך
3	תמי כהן	מריח מוסמך
4	אורי רונן	מריח מוסמך

**5.4 נתונים מטאורולוגיים**

נתונים מטאורולוגיים על פי נתוני שרות המטאורולוגי בתחנת שערי תקווה בזמן הבדיקה:

שם התחנה תאריך	שערי תקווה		
	כיוון הרוח (מעלות)	מהירות הרוח (מ'שנ')	סולם בופורט
20.11.2016	114–106	7.7–5.2	רוח מתונה (4)
21.11.2016	114–107	7.2–6.1	רוח מתונה (4)

**5.5 נקודות ההרחה בעיר פתח תקווה**

- נקודת הרחה מספר 1 : רח' שרגא רפאלי 3, שכונת הדר המושבות
- נקודת הרחה מספר 2 : רח' יוני נתניהו 9, שכונת הדר המושבות
- נקודת הרחה מספר 3 : רח' רבקה גובר, ליד מרכז הספורט, שכונת הדר המושבות (תמונה 8)
- נקודת הרחה מספר 4 : רח' רבקה גובר 7, שכונת הדר המושבות (תמונה 9)
- נקודת הרחה מספר 5 : תחנת מעבר לאשפה, רח' הרכבת, אזור התעשייה סגולה (תמונות 3–5)
- נקודת הרחה מספר 6 : כניסה למפעל טביב, רח' החרושת, אזור התעשייה סגולה, (תמונה 6)





- נקודת הרחה מספר 7 : רח' הרכבת, על הגשר מעל מפעל טביב, אזור התעשייה סגולה (תמונה 7)
- נקודת הרחה מספר 8 : רח' בן חור פינת רח' רחבעם זאבי, שכונת הדר המושבות
- נקודת הרחה מספר 9 : ליד מפעל מסה, רח' התבור, אזור התעשייה סגולה
- נקודת הרחה מספר 10 : ליד צומת סלע מול סוכנות טויוטה, רח' רבניצקי, אזור התעשייה סגולה
- נקודת הרחה מספר 11 : רח' רפאל איתן, שכונת הדר המושבות
- נקודת הרחה מספר 12 : רח' מבצע יפתח 16, שכונת הדר המושבות
- נקודת הרחה מספר 13 : מרכז רוס רח' מבצע יפתח, שכונת הדר המושבות

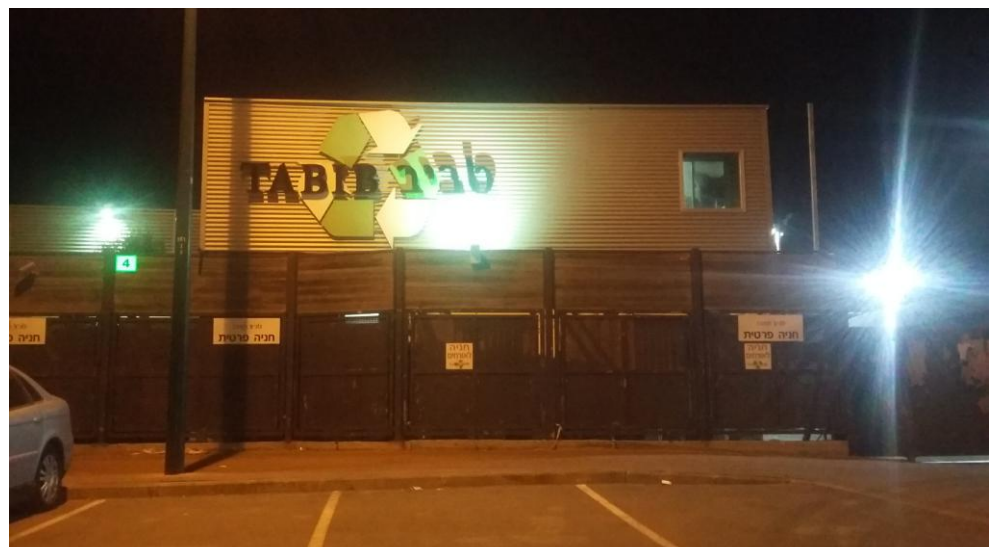


תמונה 3 : תחנת המעבר לאשפה עם שאריות אשפה שלא פונו עם גמר יום העבודה.





תמונות 4, 5 : תחנת המעבר לאשפה עם שאריות אשפה שלא פונו עם גמר יום העבודה.



תמונה 6 : הכניסה למפעל טביב







תמונה 7 : מפעל טביב במבט מהגשר לכיוון דרום-מערב



תמונה 8 : רחוב רבקה גובר סמוך למרכז הספורט







תמונה 9 : בניין מס' 7 ברחוב רבקה גובר (חץ)



**5.6 סיכום תוצאות ההרחה**

**טבלה 1: מדידות ריח ב- 20.11.2016**

נקודת הרחה מס' 4 רבקה גובר 7, הדר המושבות 20.11.2016 22:30-22:10			נקודת הרחה מס' 3 רבקה גובר ליד מרכז הספורט, הדר המושבות 20.11.2016 22:10-21:50			נקודת הרחה מס' 2 יוני נתניהו 3, הדר המושבות 20.11.2016 21:45-21:25			נקודת הרחה מס' 1 שרגא רפאלי 3, הדר המושבות 20.11.2016 21:20-21:00			חברי צוות המריחים
אופי הריח	הטון ההדוני	עוצמה	אופי הריח	הטון ההדוני	עוצמה	אופי הריח	הטון ההדוני	עוצמה	אופי הריח	הטון ההדוני	עוצמה	
אשפה	-1	1	אשפה	-2	2	-	-	0	-	-	0	מס' 1
אשפה	-2	2	אשפה	-3	3	-	-	0	-	-	0	מס' 2
אשפה	-1	2	אשפה	-2	3	-	-	0	-	-	0	מס' 3
אשפה	-1	1	אשפה	-2	2	-	-	0	-	-	0	מס' 4
אשפה	-1.25	1.5	אשפה	-2.25	2.5	-	-	0	-	-	0	סיכום

• הבדיקות נכונות למקום ושעת הבדיקה.

**טבלה 1 (המשך): מדידות ריח ב- 20.11.2016**

נקודת הרחה מס' 8 בן חור פינת רחבעם זאבי הדר מושבות 20.11.2016 (21.11) 00:05-23:45			נקודת הרחה מס' 7 הגשר מעל למפעל טביב, סגולה 20.11.2016 23:40-23:20			נקודת הרחה מס' 6 כניסה למפעל טביב, סגולה 20.11.2016 23:20-23:00			נקודת הרחה מס' 5 תחנת מעבר לאשפה, סגולה 20.11.2016 23:00-22:40			חברי צוות המריחים
אופי הריח	הטון ההדוני	עוצמה	אופי הריח	הטון ההדוני	עוצמה	אופי הריח	הטון ההדוני	עוצמה	אופי הריח	הטון ההדוני	עוצמה	
-	-	0	-	-	0	-	-	0	אשפה	-4	6	מס' 1
-	-	0	-	-	0	-	-	0	אשפה	-3	5	מס' 2
-	-	0	-	-	0	-	-	0	אשפה	-4	6	מס' 3
-	-	0	-	-	0	-	-	0	אשפה	-2	5	מס' 4
-	-	0	-	-	0	-	-	0	אשפה	3.25	5.5	סיכום

• הבדיקות נכונות למקום ושעת הבדיקה.





**טבלה 2 : מדידות ריח ב- 21.11.2016**

נקודת הרחה מס' 9 רחוב התבור, ליד מפעל מסה, סגולה 21.11.2016 22:10-21:50			נקודת הרחה מס' 7 הגשר מעל למפעל טביב, סגולה 21.11.2016 21:45-21:25			נקודת הרחה מס' 5 תחנת מעבר לאשפה, סגולה 21.11.2016 21:20-21:00			נקודת הרחה מס' 3 רבקה גובר ליד מרכז הספורט, הדר המושבות 21.11.2016 20:50-20:30			חברי צוות המריחים
אופי הריח	הטון ההדוני	עוצמה	אופי הריח	הטון ההדוני	עוצמה	אופי הריח	הטון ההדוני	עוצמה	אופי הריח	הטון ההדוני	עוצמה	
כימי	-4	6	כימי	-4	6	אשפה	-4	5	אשפה כימי	-2	2	מס' 1
כימי	-3	5	כימי	-3	5	אשפה	-3	5	אשפה כימי	-2	3	מס' 2
כימי	-3	5	כימי	-4	6	אשפה	-4	6	אשפה כימי	-2	2	מס' 3
כימי	-4	5	כימי	-4	6	אשפה	-3	5	אשפה כימי	-2	3	מס' 4
כימי	-3.5	5.25	כימי	-3.75	5.75	אשפה	-3.5	5.25	אשפה כימי	-2	2.5	סיכום

• הבדיקות נכונות למקום ושעת הבדיקה.

**טבלה 2 (המשך): מדידות ריח ב- 20.11.2016**

נקודת הרחה מס' 13 מרכז רוס, רח' מבצע יפתח, הדר המושבות 21.11.2016 23:50-23:30			נקודת הרחה מס' 12 רח' מבצע יפתח 16, הדר המושבות 21.11.2016 23:25-23:05			נקודת הרחה מס' 11 רח' רפאל איתן, הדר המושבות 21.11.2016 23:00-22:40			נקודת הרחה מס' 10 רח' רבניצקי, סגולה מול סוכנות טויוטה 21.11.2016 22:35-22:15			חברי צוות המריחים
אופי הריח	הטון ההדוני	עוצמה	אופי הריח	הטון ההדוני	עוצמה	אופי הריח	הטון ההדוני	עוצמה	אופי הריח	הטון ההדוני	עוצמה	
-	-	0	-	-	0	-	-	0	-	-	0	מס' 1
-	-	0	-	-	0	-	-	0	-	-	0	מס' 2
-	-	0	-	-	0	-	-	0	-	-	0	מס' 3
-	-	0	-	-	0	-	-	0	-	-	0	מס' 4
-	-	0	-	-	0	-	-	0	-	-	0	סיכום

• הבדיקות נכונות למקום ושעת הבדיקה.







## 7.5 סיכום תוצאות המדידות והשוואתו לנוהל הגדרת ריח

- מעיון בלוח מס' 1, בו מפורטים ערכי הריח המותרים, עולה כי הריח שמתפשט מדי פעם בפעם בשכונת הדר מושבות בפתח תקווה מהווה חריגה מהנוהל להגדרת ריח. ניתן לראות כי ריכוזי הריח **נכון לזמן הבדיקה עלולים להשפיע על דיירי הבניינים באזור.**
- להערכתך המקצועית, ריכוזי הריח שנמדדו בקרבת הבניינים אכן מוגדרים כמטרדי ריח.

### 6. סיכום

- ✓ הבדיקה בוצעה בעקבות תלונות תושבים של שכונת הדר מושבות על מטרדי ריח בשכונה.
- ✓ צוות המריחים בדק את הריח בקרבת בנייני המגורים בשכונת הדר מושבות, כדי לבחון האם הריח המתפשט מדי פעם בפעם בשכונה עלול להשפיע על דייריה, והאם ריח זה מהווה מטרד על פי הנוהל להגדרת ריח, המשרד להגנת הסביבה, 2010. כמו כן ניסה הצוות להתחקות אחר מקורות הריח.
- ✓ על פי תוצאות הבדיקות נמצא שאכן ברחוב רבקה גובר שבשכונה יש ריחות חלשים עד בינוניים של אשפה ושל כימיקלים.
- ✓ נוהל הגדרת ריח בלתי סביר שהוציא המשרד להגנת הסביבה בשנת 2010 מגדיר את עוצמת הריח המותרת בדירות מגורים. על פי נוהל זה, העוצמה המותרת באזור מגורים היא 0. האזור שנבדק הוא שכונת מגורים, ולכן ניתן לקבוע שהימצאות ריחות האשפה והכימיקלים שהורגשו בשכונה מעידים על חריגה מהמותר על פי הנוהל להגדרת ריח בלתי סביר, ומהווים מטרד ריח.
- ✓ שבימים שבהם נערכה הבדיקה הייתה רוח מזרחית, על כן נערכו בדיקות ריח נוספות ממזרח לשכונה, באזור התעשייה סגולה בפתח תקווה: בתחנת המעבר לאשפה, וליד מפעל טביב סמוך אליה.
- ✓ הממצאים הראו שביום הבדיקה הראשון ב- 20.11.2016, הושארה אשפה בתחנת המעבר לאחר גמר יום העבודה, ועל כן היה במקום ריח חזק מאוד של אשפה, בדומה לריח שאופיין ברחוב רבקה גובר.
- ✓ ביום הבדיקה השני ב- 21.11.2016, שוב הושארה אשפה בתחנת המעבר לאחר גמר יום העבודה, ובנוסף לכך היה ריח חריף מאוד של כימיקלים ליד מפעל טביב. במקביל אופיין ברח' רבקה גובר שבשכונה ריח מעורב של אשפה וכימיקלים.
- ✓ ממצאי בדיקות הריח מצביעים בהסתברות גבוהה מאוד על כך שמקורות הריחות שנמצאו בשכונה הם בתחנת המעבר לאשפה ובמפעל טביב שבאזור התעשייה סגולה.





✓ הריח שאופיין ברח' התבור שבאזור תעשייה סגולה היה ריח של כימיקלים שונים מאלו שאופיינו ליד מפעל טביב, והיה קרוב יותר באופיו לריח של צבעים או חומרי דבק. נראה כי ריח זה היה מקומי ולא הגיע לשכונת הדר המושבות.

ד"ר אביחי מוכתר

ראש צוות מריחים

גלית החברה לאיכות הסביבה בע"מ

[www.sviva.gov.il](http://www.sviva.gov.il)

• באפשרותך למצוא הסברים נוספים בנושא באתר האינטרנט של המשרד להגנת הסביבה:

ובאתרנו [www.galit.co.il](http://www.galit.co.il)

• אנו עומדים לשירותכם לכל שאלה או הבהרה במוקד הארצי, טלפון: 1-700-505054

## סוף דו"ח

